

The background of the slide is a dark space filled with numerous asteroids of various sizes and shapes, some appearing as bright white rocks against the black void, others as dark silhouettes. The overall lighting is dim, with some faint blue and green highlights, suggesting a distant star or nebula.

Fluid transfert

La procédure de transfert de fluide hydraulique ne doit être effectuée qu'au sol. Avant de transférer le fluide hydraulique, assurez-vous que les cales de roue sont utilisées, que les deux moteurs tournent et que les hélices sont en Feather. Dans le passé, nous gaspillons de grandes quantités de fluide hydraulique en raison d'un transfert de fluide par inadvertance. Le système #2 se remplira trop si la pression sur la pédale n'est pas appliquée avant que le frein de stationnement/d'urgence ne soit desserré. Veuillez vous assurer que cette pression sur la pédale est appliquée à chaque fois avant de relâcher le frein de stationnement/d'urgence. En cas d'utilisation d'une technique incorrecte, reportez-vous à la procédure de transfert de fluide hydraulique pour corriger ce problème.

TRANSFERT

No. 1 System to No. 2 System:

Release Park Brake

Apply Foot Brake pressure

Set Park Brake

Release Foot Brake

Repeat steps 1 to 4 until system is equalized

Set Park Brake

No. 2 System to No. 1 System:

Set Park Brake

Apply Foot Brake pressure

Release Park Brake

Release Foot Brake

Repeat steps 1 to 4 until system is equalized

Set Park Brake



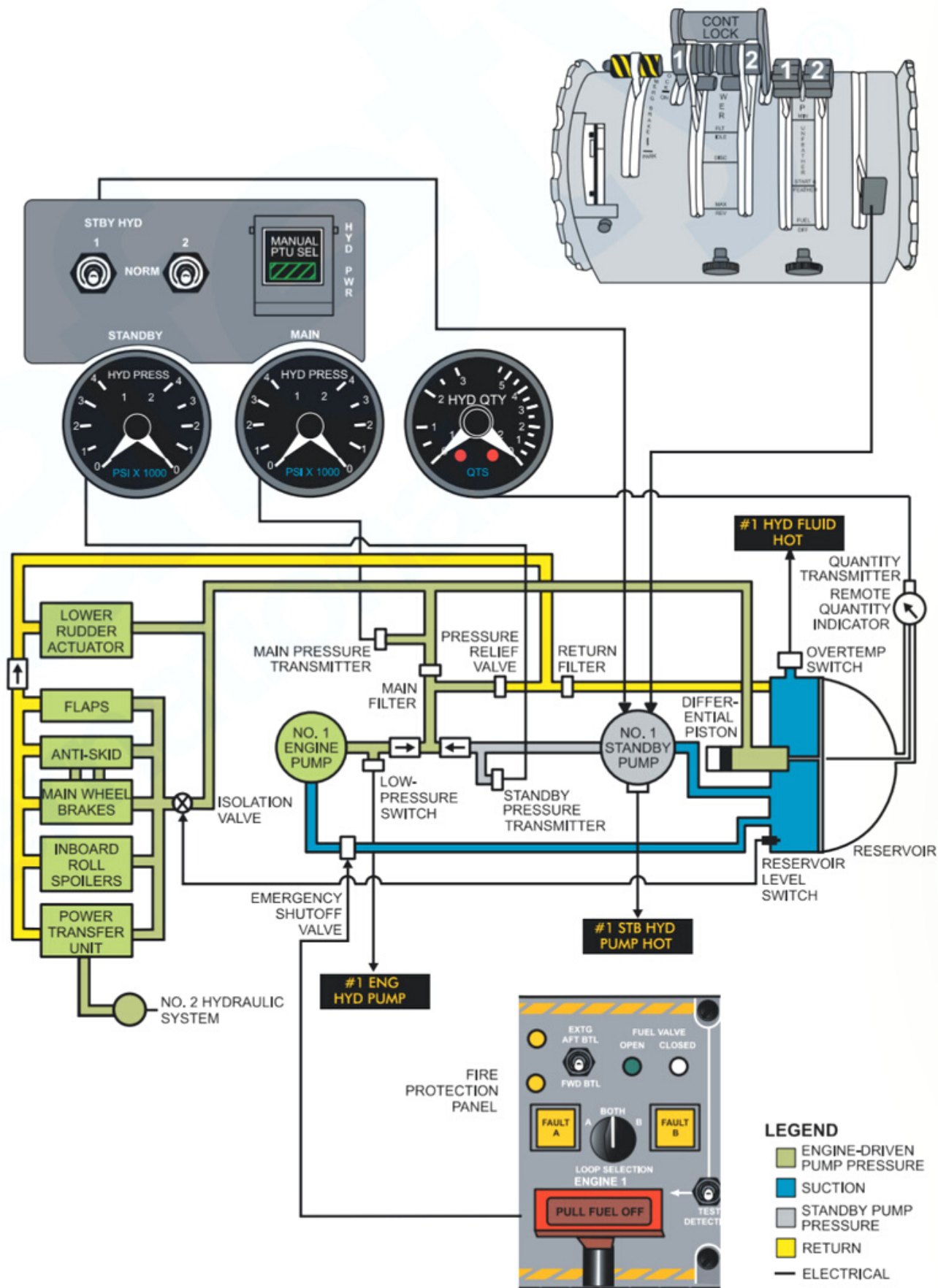


Figure 11-14. No.1 Hydraulic System Schematic
(Mod 8 / 2781 Series 100 & 300 Only)

2
7
8
1

NEW!

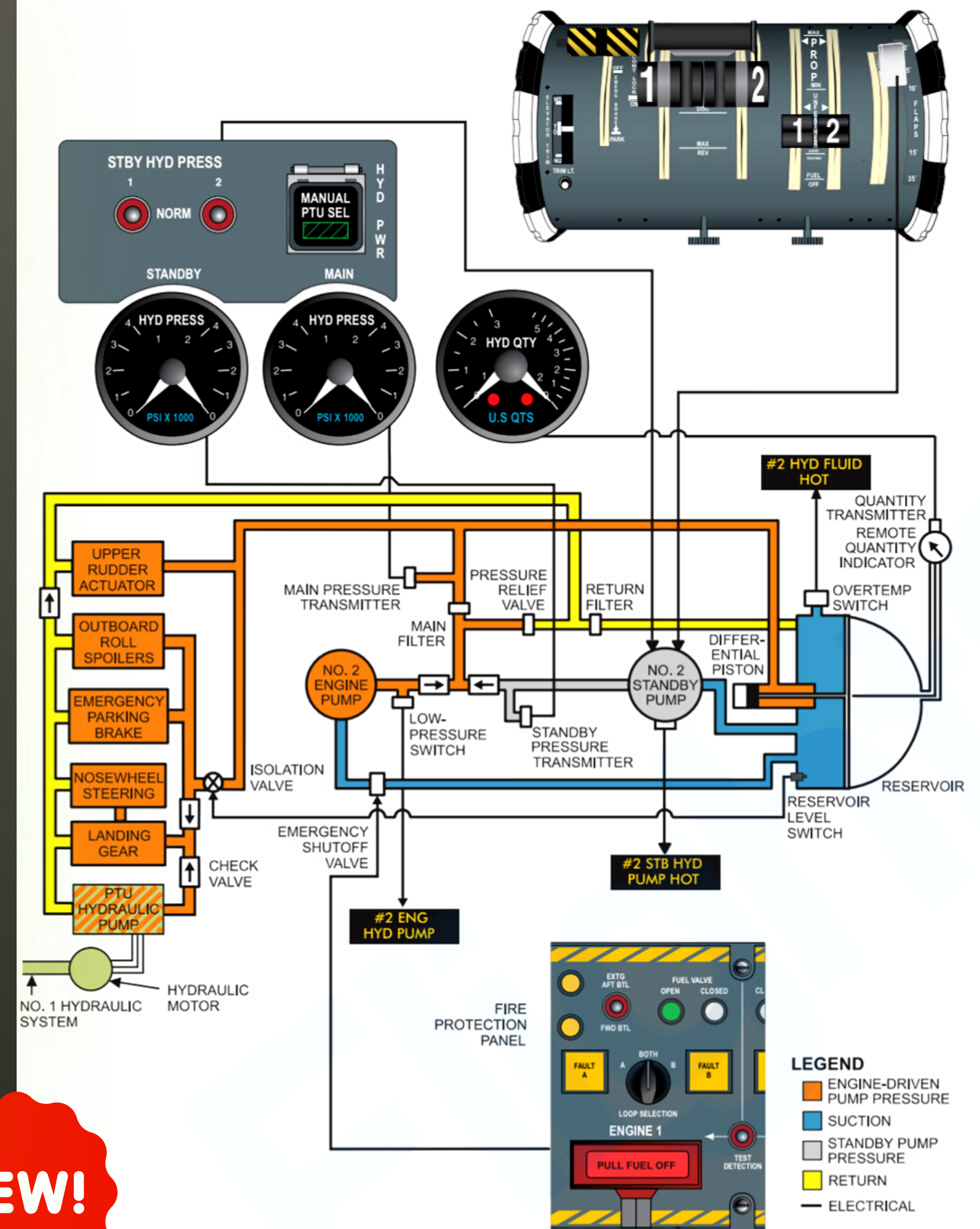


Figure 11-15. NO. 2 Hydraulic System Schematic
(Mod 8 / 2781 Series 100 & 300 Only)

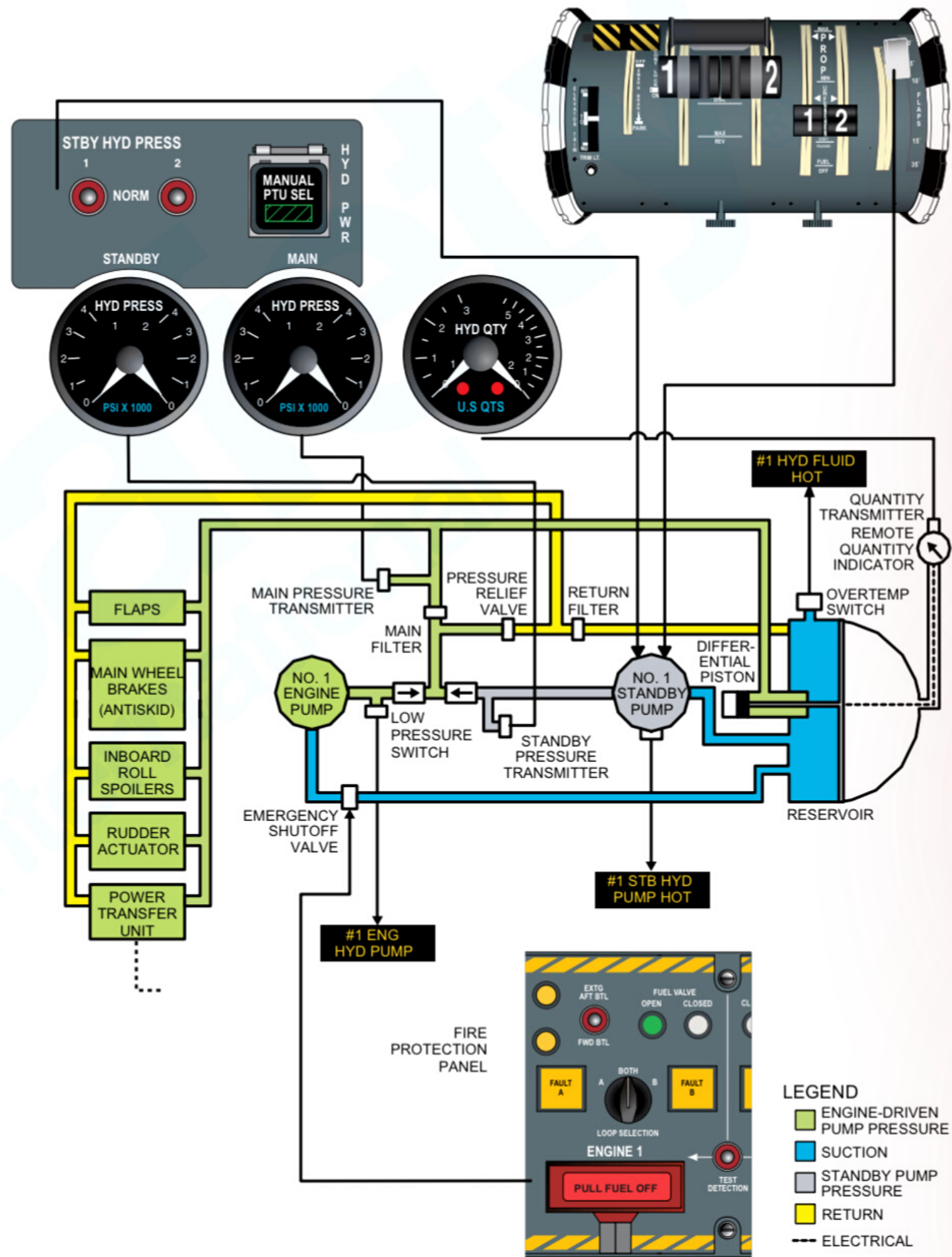


Figure 11-7. No.1 Hydraulic System Schematic (Mod 8/1983)

1
9
8
3

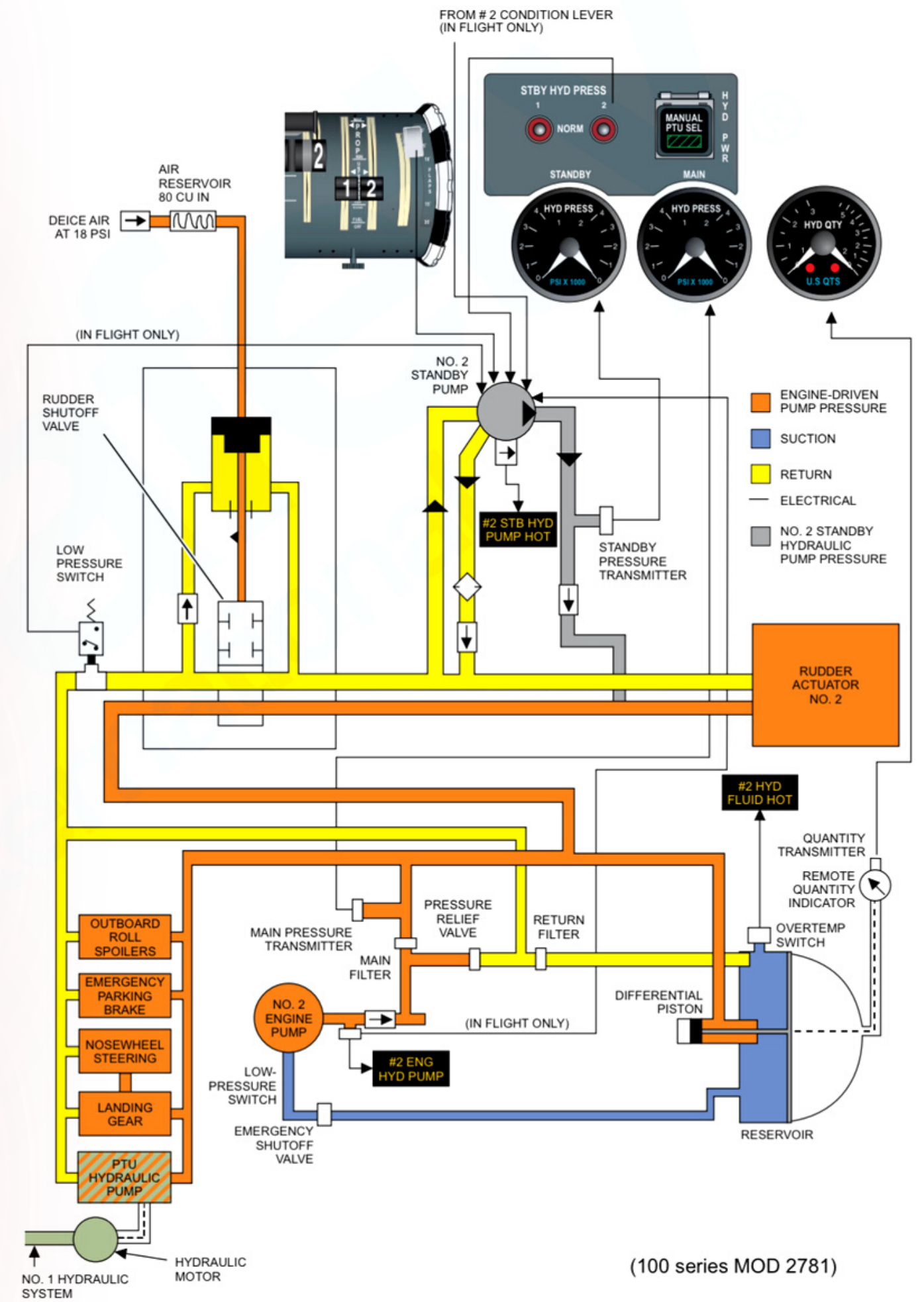


Figure 11-8. No. 2 Hydraulic System Schematic (Mod 8 / 1983)